



# DIRECT INTERNET 3

---

## **Руководство по установке в операционной системе Mac OS®**

## Обзор

Услуга передачи данных Direct Internet компании Iridium предоставляет заказчикам возможность прямого подключения к сети Интернет через шлюз компании Iridium. Для этой услуги специальное программное обеспечение не требуется, компания Iridium предлагает программное обеспечение Direct Internet 3 для обеспечения расширенной связи с сетью Интернет.

Direct Internet 3 предлагает новый акселератор с улучшенным сжатием текста, улучшенным сжатием изображений и технологией оптимизации сети. Благодаря этому Direct Internet 3 значительно увеличивает скорость доступа к сети Интернет по сравнению с предыдущими версиями Direct Internet 3, либо без акселератора. Использование Direct Internet 3 обеспечивает более эффективное и быстрое выполнение сеансов передачи файлов, просмотра web-страниц и обмена сообщениями электронной почты.

В данной документации предоставляются полные инструкции по установке, модификации и деинсталляции Direct Internet 3 на компьютере с операционной системой Mac OS®. Direct Internet 3 поддерживает операционные системы Mac OS® версии 10.4 или выше.

## Перед установкой

Перед установкой Direct Internet 3 убедитесь в выполнении следующих условий.

- 1) Имеется печатная копия данного руководства по установке.
- 2) Пользователь имеет полномочия администратора на используемом компьютере.
- 3) Пользователь имеет все необходимые аппаратные средства для подключения спутникового телефона Iridium или трансивера Iridium к компьютеру. Спутниковый телефон Iridium или трансивер Iridium включен и подключен к компьютеру.

Тип оборудования Iridium	Средства подключения
Мобильный телефон 9505A	Кабель для синхронизации с ПК (ADKT0602) ИЛИ адаптер передачи данных RS232 (RDA0401), кабель передачи данных RS232
Мобильный телефон 9555	Кабель мини-USB 9555 (USBC0801)
Спутниковый трансивер 9522B	Кабель с соединителями RS232 (входит в комплект поставки)

- 4) **РЕКОМЕНДУЕТСЯ, ЧТОБЫ ДЛЯ СПУТНИКОВЫХ ТЕЛЕФОНОВ 9555 БЫЛА ВЫПОЛНЕНА МОДИФИКАЦИЯ С ИСПОЛЬЗОВАНИЕМ МИКРОПРОГРАММНОГО ОБЕСПЕЧЕНИЯ NT10001 ИЛИ ПОСЛЕДУЮЩЕЙ ВЕРСИИ. КОМПАНИЯ IRIDIUM НЕ ПОДДЕРЖИВАЕТ ИСПОЛЬЗОВАНИЕ ЭТОГО ИЗДЕЛИЯ С ПРЕДЫДУЩИМИ ВЕРСИЯМИ МИКРОПРОГРАММНОГО ОБЕСПЕЧЕНИЯ.**



Иногда во время работы диалоговые окна могут открываться за другими открытыми окнами. Если выполнение какого-либо шага занимает более двух минут, то проверьте, нет ли за открытыми окнами сообщения с указанием ожидания выполнения следующего шага.



В случае операционной системы Mac OS установка драйвера Iridium 9555 USB (VCOMPORT) **НЕ ТРЕБУЕТСЯ**.

## Конфигурирование коммутируемого сетевого соединения

В данном разделе приводятся инструкции по конфигурированию коммутируемого соединения для Direct Internet 3.

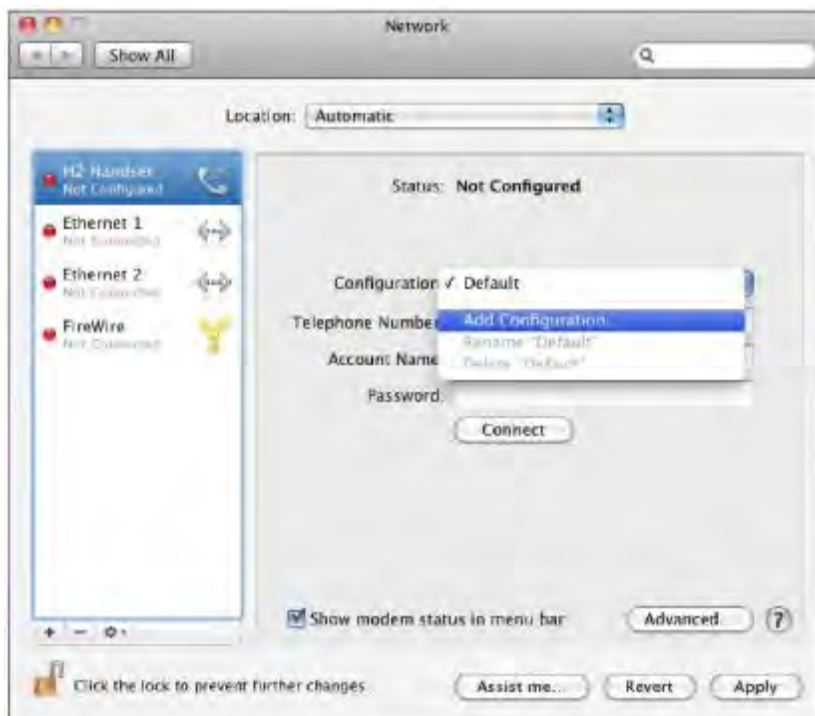
- 1) Подключите спутниковый телефон Iridium или трансивер Iridium к компьютеру.
- 2) Включите спутниковый телефон Iridium или трансивер Iridium.
- 3) Щелкните по иконке **System Preferences** (Установки системы).



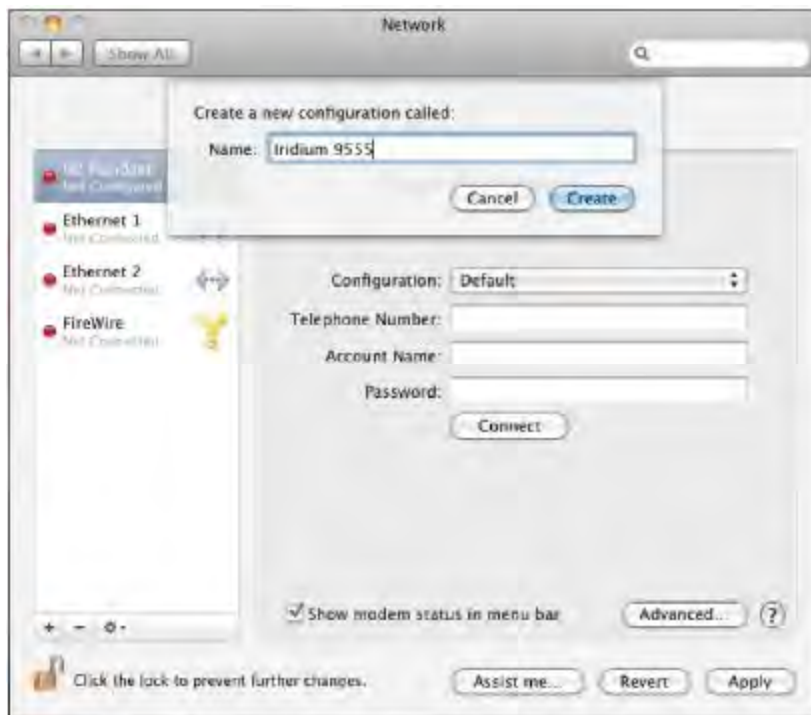
4) Выберите иконку **Network** (Сеть) в окне **System Preferences**.



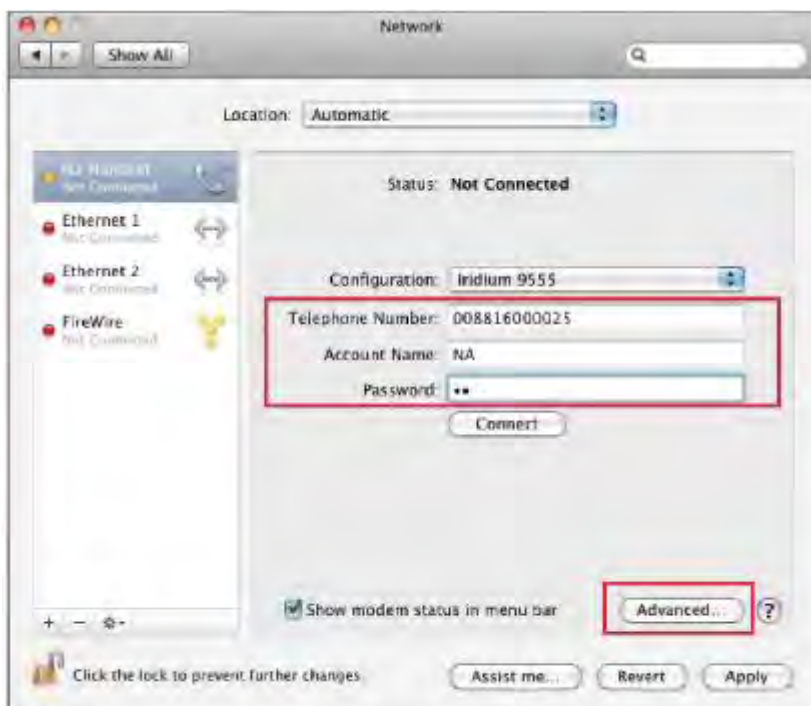
5) Выберите пункт Iridium Handset (Телефон Handset) в левой панели и выберите пункт **Add Configuration...** (Добавить конфигурацию) в ниспадающем меню **Configuration** (Конфигурирование).



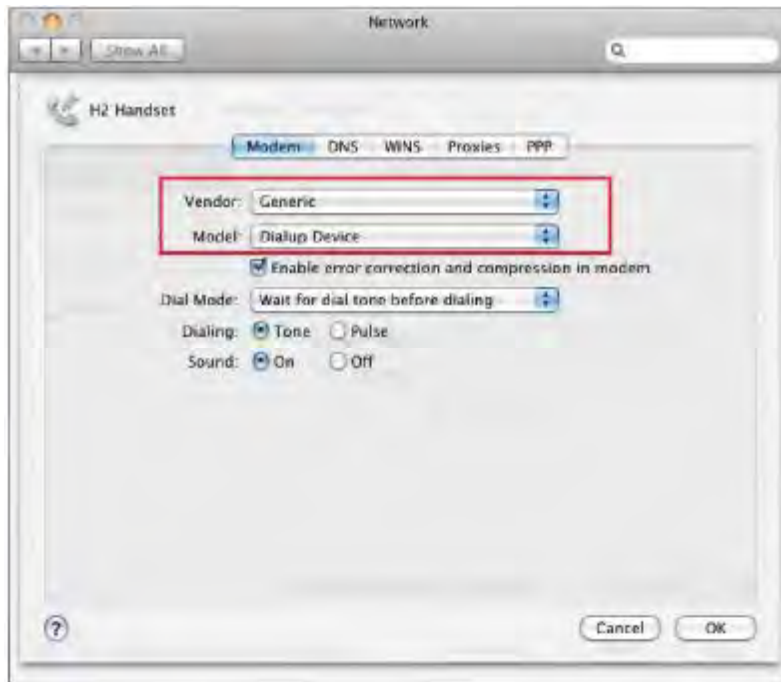
6) Введите имя для этого соединения. После этого щелкните по кнопке **Create** (Создать).



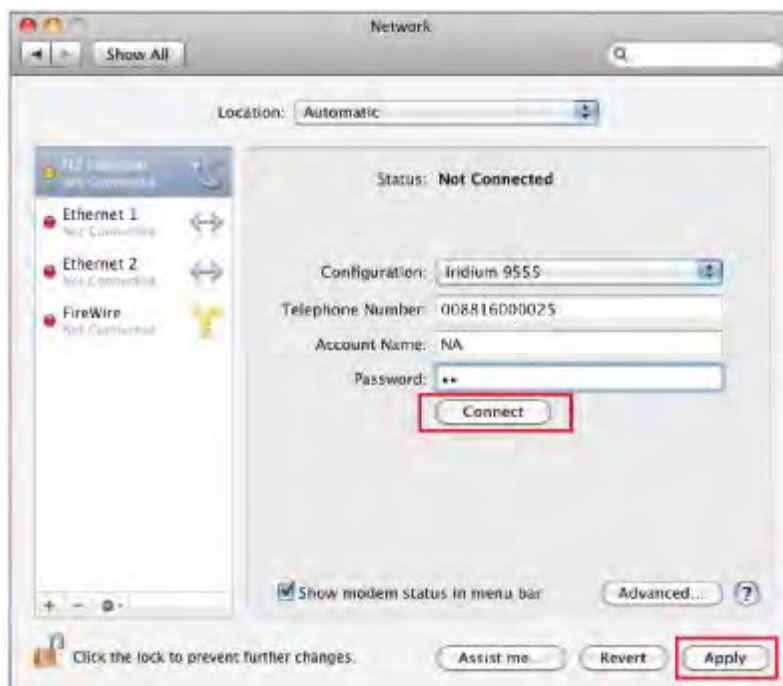
7) Введите **008816000025** в поле **Telephone Number** (Номер телефона). Введите значения в поля **Account Name** (Учетное имя) и **Password** (Пароль). Щелкните по кнопке **Advanced...** (Дополнительные опции).



- 8) В закладке **Modem** (Модем) выберите пункт **Generic** (Типовой) в ниспадающем меню **Vendor** (Поставщик). Также выберите **Dialup Device** (Устройство коммутируемой связи) в ниспадающем меню **Model** (Модель). Щелкните по кнопке **OK** для сохранения внесенных изменений.



- 9) Щелкните по кнопке **Connect** (Подключить) для установления соединения с Direct Internet 3 или щелкните по кнопке **Apply** (Применить) для сохранения конфигурации.



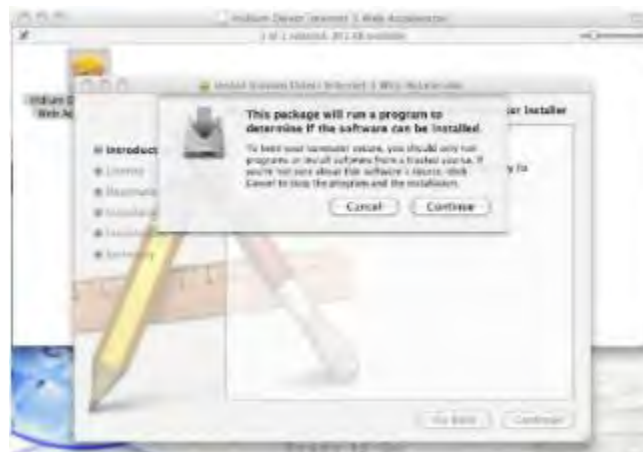


## Инсталляция Web-акселератора

1) Откройте диск с инсталлятором и щелкните два раза по пакету инсталляции.



2) Щелкните по кнопке **Continue** (Продолжить) для того, чтобы инсталлятор мог определить, возможна ли инсталляция программного обеспечения.



3) Щелкните по кнопке **Continue** (Продолжить) для запуска процесса инсталляции.



4) Щелкните по кнопке **Continue** (Продолжить) для того, чтобы инсталлятор мог определить, возможна ли инсталляция программного обеспечения.



5) Щелкните по кнопке **Agree** (Согласен) для того, чтобы инсталлятор установил программное обеспечение.

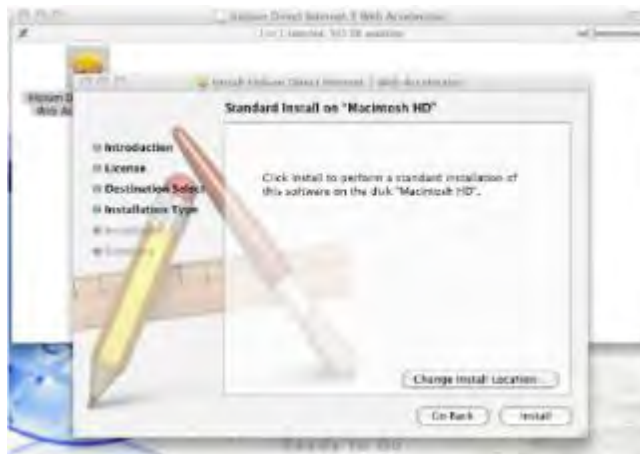




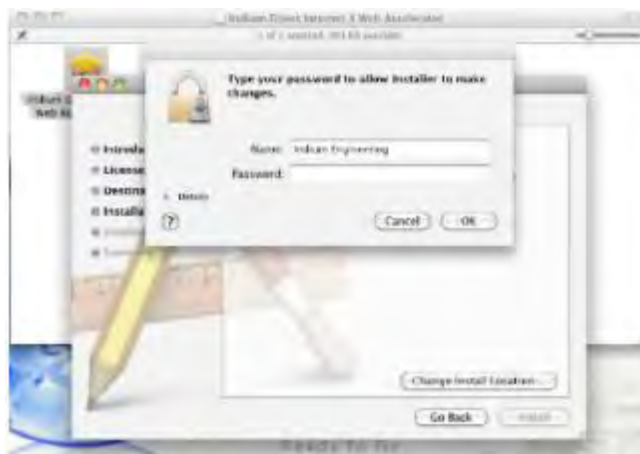
- 6) Щелкните по кнопке **Continue** (Продолжить) для того, чтобы инсталляция была выполнена в каталоге по умолчанию.



- 7) Щелкните по кнопке **Install** (Инсталлировать) для подтверждения каталога инсталляции по умолчанию.



- 8) Введите имя пользователя поля (*Name*) и пароль (*Password*) и щелкните по кнопке **OK**.



9) Введите имя пользователя поля (*Name*) и пароль (*Password*) и щелкните по кнопке **OK**.



10) Щелкните по кнопке **Close** (Закреть).



11) После открытия окна выберите закладку *Connection* (Подключение).





12) Введите имя пользователя (*Name*) и пароль (*Password*). Щелкните по кнопке **Advanced** (Дополнительные опции).



13) Проверьте следующие установки и щелкните по кнопке **OK**.



14) Инсталляция выполнена, это приложение должно быть указано в папке Applications (Приложения).



## Деинсталляция Web-акселератора

- 1) Откройте каталог Applications.
- 2) Перетащите программу Iridium Direct Internet 3 Web Accelerator в корзину (Trash Bin).
- 3) Освободите корзину.

## Поиск и устранение неисправностей

Симптом	Причина	Действие
Невозможно установить модем данных PPP компании Iridium на COM-порту, подключенном к телефону Iridium или к трансиверу Iridium. COM-порт не указан как опция для установки модема данных PPP компании Iridium.	<ol style="list-style-type: none"><li>1. Модем данных PPP компании Iridium уже установлен на требуемом COM-порту.</li><li>2. Плохое физическое соединение между COM-портом и спутниковым телефоном Iridium или трансивером Iridium.</li></ol>	Проверьте физическое соединение между телефоном Iridium или трансивером Iridium и COM-портом на Вашем компьютере. Также убедитесь, что спутниковый телефон Iridium или трансивер Iridium включен и подключен к надлежащему COM-порту.
Не выводится диалоговое окно о процессе выполнения установки.	Иногда во время установки диалоговые окна могут открываться за другими открытыми окнами.	Передвиньте открытые диалоговые окна для просмотра скрытых диалоговых окон.

**Iridium Communications Inc.** 1750 Tysons Boulevard, Suite 1400, McLean, VA 22101 U.S.A.

Имя и логотип Iridium являются зарегистрированными товарными знаками компании Iridium Communications Inc.

Mac и Mac OS являются зарегистрированными товарными знаками компании Apple Inc. в США и в других странах.